

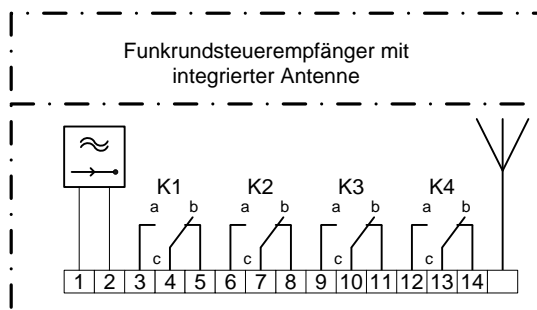
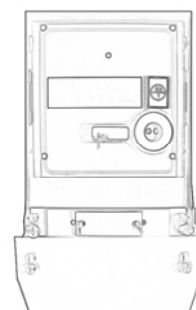
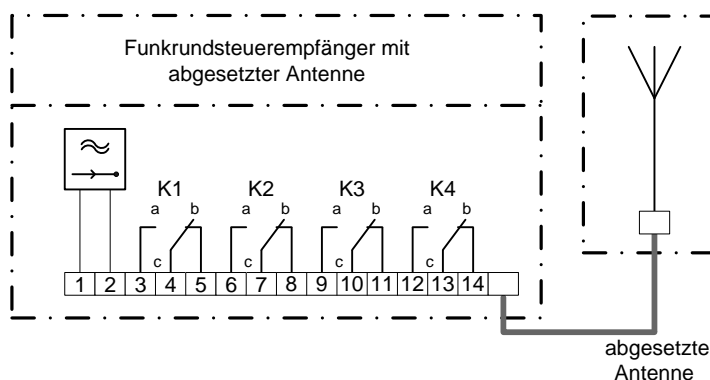
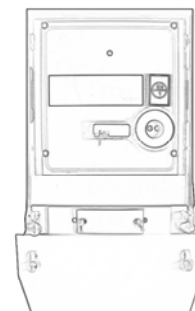
# Anschlussschema und Parametrierung eines Funkrundsteuerempfängers

für EEG-Anlagen zur Reduzierung der Einspeiseleistung

**ZZM 49.5001**

Teil – Seite 1/4

Fachbereich: WSR-T-ZB-DO

 **Bestimmung** **Richtlinie** **Empfehlung****Variante: I FRE mit integrierter Antenne**Mind.  
60 cmElektronischer Zähler  
oder andere  
elektronische Bauteile**Variante: II FRE mit abgesetzter Antenne**Mind.  
60 cmElektronischer Zähler  
oder andere  
elektronische Bauteile**Funkrundsteuerempfänger**

Für das Netzgebiet der Westfalen-Weser-Ems Verteilnetz GmbH sind für das Einspeisemanagement Funkrundsteuerempfänger zugelassen, die bei der Empfangsfrequenz 129,1 kHz und nach dem Versacom – Protokoll gemäß DIN 43861-301 arbeiten und über mindestens vier Ausgangsrelais verfügen.

**Einbauort**

Bei der Montage sind die allgemein anerkannten Regeln der Technik sowie die gültige TAB einzuhalten.

Durch den Betreiber der EEG-Anlage ist sicherzustellen, dass ein Empfang der Funksignale durch die Wahl des Standortes nicht beeinträchtigt wird.

Vorzugsweise ist der Funkrundsteuerempfänger in der Übergabe- oder Kopfstation der EEG-Anlage einzubauen.

Der sichere Signalempfang ist ggf. durch die Installation einer abgesetzten Antenne zu gewährleisten.

Zwischen elektronischen Bauteilen und der Antenne des Funkrundsteuerempfängers (intern bzw. abgesetzt) ist grundsätzlich ein Mindestabstand von **60 cm** einzuhalten.

Änderungen:  
Gesellschaftsname angepasst

Frühere Ausgaben: 090724\_ZZM\_49.5001,  
100216\_ZZM\_49.5001, 100729\_ZZM\_49.5001

Dieser WWE-Standard einschließlich aller seiner Teile ist urheberrechtlich geschützt. Jede Verwertung ist ohne Zustimmung der WWE unzulässig. Das gilt insbesondere für Vervielfältigungen, Übersetzungen, Mikroverfilmungen und die Einspeisung und Verarbeitung in elektronischen Systemen.

# Anschlussschema und Parametrierung eines Funkrundsteuerempfängers

für EEG-Anlagen zur Reduzierung der Einspeiseleistung

**ZZM 49.5001**

Teil – Seite 2/4

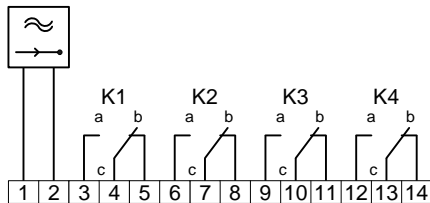
Fachbereich: WSR-T-ZB-DO

 **Bestimmung** **Richtlinie** **Empfehlung****Erläuterung**

Die in das Einspeisemanagement einbezogene Leistung wird über vier Relais (K1-K4) des Funkrundsteuerempfängers gesteuert.

**100%** keine Reduzierung (K1)**60%** Reduzierung auf maximal 60% der Leistung (K2)**30%** Reduzierung auf maximal 30% der Leistung (K3)**0%** Reduzierung auf 0% der Leistung – keine Einspeisung möglich (K4)**Anschlussschema**

Bei den Relais handelt es sich um potentialfreie Wechsler.

**Schaltungsmatrix**

Die auswertende Logik darf nur einen geschlossenen Relaiskontakt „a“ auswerten.

Relais b=AUS, a=EIN					
Nr	K1	K2	K3	K4	Anlagensoll
1					100%
2				a	0%
3			a		30%
4			a	a	0%
5		a			60%
6		a		a	0%
7		a	a		30%
8		a	a	a	0%
9	a				100%
10	a			a	100%
11	a		a		100%
12	a		a	a	100%
13	a	a			100%
14	a	a		a	100%
15	a	a	a		100%
16	a	a	a	a	100%

120131\_ZZM\_49.5001

Änderungen:  
Gesellschaftsname angepasst

Frühere Ausgaben: 090724\_ZZM\_49.5001,  
100216\_ZZM\_49.5001, 100729\_ZZM\_49.5001

Dieser WWE-Standard einschließlich aller seiner Teile ist urheberrechtlich geschützt. Jede Verwertung ist ohne Zustimmung der WWE unzulässig. Das gilt insbesondere für Vervielfältigungen, Übersetzungen, Mikroverfilmungen und die Einspeisung und Verarbeitung in elektronischen Systemen.



# Anschlussschema und Parametrierung eines Funkrundsteuerempfängers

für EEG-Anlagen zur Reduzierung der Einspeiseleistung

**ZZM 49.5001**

Teil – Seite 4/4

Fachbereich: WSR-T-ZB-DO

 **Bestimmung** **Richtlinie** **Empfehlung****Adressierungsebenen C und D (Matrix)**

Unterscheidung der Einspeiseorte durch die Postleitzahl der EEG-Anlage.

**Region A**

D \ C	1	2	3	4	5	6	7	8	9	10	11	12	13	14	15	16
1	32139		32312	32339	32351	32361	32369		32609		33775	33790		33824	33829	
2	48477	48496			49074	49076	49078	49080	49082	49084	49086	49088	49090			
3	49124	49134	49143	49152	49163	49170	49176	49179	49186	49191	49196		49201	49205	49214	49219
4	49324	49326	49328		49356		49401	49406	49419	49434	49439	49448	49453	49457	49459	
5	49477	49479		49492	49497		49504	49509	49525	49536	49545	49549	49565	49577		
6	49584	49586	49593	49594	49596	49597	49599		49610	49626	49635	49637	49638			
7	44532	44534	44536				45711	45721	45731	45739		45768	45770	45772		
8	46282	46284	46286		46325	46342	46348	46354	46359		46414					
9	48143	48145	48147	48149	48151	48153	48155	48157	48159	48161	48163	48165	48167			
10	48249		48301	48308	48317	48329	48341	48366		48432		48527	48565	48599		48607
11	48612	48619	48624	48629	48653	48683	48691			48703	48712	48720	48727	48734	48739	
12	59192				59348	59368	59379	59387	59394	59399						
13	48268	48282	48291		48356	48369		48429	48431	48455	48465	48480	48485	48488		
14	48493	48499		48529	48531				49716	49733	49740	49744	49767			
15	49808	49809	49811		49824	49828	49832	49835	49838	49843	49844	49846	49847	49849		
16																

**Region B**

D \ C	1	2	3	4	5	6	7	8	9	10	11	12	13	14	15	16
1	33142	33154	33165	33178	33181			33330	33332	33334	33335	33378	33397			
2	33415	33428	33442	33449		33758		34431	48231		48324	48336	48346	48351	48361	
3	57319	57334	57339	57392		57413			58636	58638	58640	58642	58644	58675		
4	58706	58708	58710	58730	58739		58802	59063	59065	59067	59069	59071	59073	59075	59077	
5	59174	59199		59227	59229	59269	59302	59320	59329		59423	59425	59427	59457	59469	59494
6	59505	59510	59514	59519		59555	59556	59557	59558		59581	59590	59597		59602	59609
7	59755	59757	59759	59821	59823		59846	59872	59889		59909	59929	59939	59955	59964	59969
8	44135	44137	44139	44141	44143	44145	44147	44149		44225	44227	44229	44263	44265		
9	44267	44269	44287	44289		44309	44319	44328	44329	44339	44357	44359	44369	44379		
10	44577	44579	44581					58239	59439							
11	44388		44575			44623	44625	44627	44628	44629	44649	44651	44652	44653		
12	44787	44789	44791	44793	44795	44797	44799		44801	44803	44805	44807	44809	44866	44867	
13	44869	44879	44892	44894		45525	45527	45529	45549		45657	45659	45661	45663	45665	
14	45699	45701			58256	58285		58300	58332		58452	58453	58454	58455	58456	
15	57223	57234	57250	57271	57290	57299			57368	57399			57439	57462	57482	57489
16	35708															

**Einzeladressierung**

Unter dieser Adresse kann ein einzelner Funkrundsteuerempfänger angesprochen werden. Die Einzeladresse ist eine 7-stellige Dezimalzahl, die i.d.R. jedem Funkrundsteuerempfänger einmalig durch den Hersteller vergeben wird. Um sicher zu gehen, dass die Einzeladresse eines neuen Funkrundsteuerempfängers für das Einspeisemanagement bei der Westfalen-Weser-Ems Verteilnetz GmbH noch nicht vergeben ist, erkundigen Sie sich bitte bei uns.

Änderungen:  
Gesellschaftsname angepasst

Frühere Ausgaben: 090724\_ZZM\_49.5001,  
100216\_ZZM\_49.5001, 100729\_ZZM\_49.5001

Dieser WWE-Standard einschließlich aller seiner Teile ist urheberrechtlich geschützt. Jede Verwertung ist ohne Zustimmung der WWE unzulässig. Das gilt insbesondere für Vervielfältigungen, Übersetzungen, Mikroverfilmungen und die Einspeisung und Verarbeitung in elektronischen Systemen.